

分析师：
刘潇

Email：
liuxiao@hicend.com.cn

【市场新闻&行业观点】

★ 8月中国制造业PMI为51.7%

2010年8月，中国物流与采购联合会(CFLP)发布中国制造业采购经理指数(PMI)为51.7%，比上月上升0.5个百分点。

制造业PMI是一个综合指数，按照国际上通用的做法，由5个主要扩散指数加权而成。通常PMI指数在50%以上，反映经济总体扩张；低于50%，反映经济衰退。

针对8月份制造业采购经理调查情况，特约分析师张立群分析认为：“8月份PMI指数的小幅回升预示中国经济不会出现深度回调。二季度以来中国经济增长率出现回落，市场对中国经济未来走势产生了普遍担心。从支持经济增长的需求因素看，今年以来外贸出口强劲恢复，消费增长大体平稳，投资增速有所回落，但增长水平仍然在20%以上，受这些因素支持，中国经济增长未来不会大幅度回落。8月份PMI指数变化支持这一判断。需要关注购进价格指数的大幅提高，可能对企业成本形成较大压力。”

★ 国家信息中心：下半年固定资产投资将稳步回落

国家信息中心日前发布报告表示，下半年我国固定资产投资将稳步回落，但不会出现大幅回落总体上符合宏观调控的基本方向。

《报告》指出，下半年，由于中央严控新开工项目的政策逐步发挥作用，使政府投资项目逐渐减少，房地产新政，严控“两高一资”和过剩产能、淘汰落后产能等围绕实现节能减排任务的一系列政策，以及清理整顿地方政府融资平台政策都将抑制相关投资的增长。

另一方面，保障四万亿投资计划项目的顺利进行，要求投资保持一定的速度；利息率与房地产投资资本金比例等关

键性政策尚未调整，总体上投资资金环境仍然宽松；“新非公36条”及其细则的出台拓宽了民间投资领域，而区域发展新格局的形成也将为投资增长作贡献。

下半年投资调控仍十分复杂，政策不宜有大的调整，建议由侧重短期宏观调控逐步转换到侧重中长期宏观管理，更加注重政策的灵活性和针对性，促进投资和国民经济平稳较快发展。

★ 8月CPI或将再创新高 蔬菜价格持续走高

本月中旬，国家统计局将公布8月各项经济数据，考虑到8月蔬菜食品价格持续走高、同时受粮食价格升高预期，CPI或将再创新高。不过，基于中国经济正处于产业结构调整中，不少专家对未来几年内，中国经济的发展趋势仍表达了乐观态度。

申银万国的研究报告指出，受需求回落、价格下降的影响，主营业务收入、主营业务成本及利润增速将呈现下降趋势，预计8月份规模以上企业的利润累计增速下降至53.3%，单季增速下降至24.3%，8月份规模以上企业的产成品库存累计增速上行是大概率事件，企业运营效率继续下降。

目前，全国早稻的较大幅度减产，而农副产品的价格指数8月也在持续的攀升，天相投资认为预计8月份的CPI会继续上升，达到一个高点。

【市场点评】

★ 今日市场收盘情况

	开盘	最高	最低	收盘	涨跌	涨跌幅
上证指数	2641.05	2662.88	2604.49	2622.88	-15.92	-0.6%
沪深300	2909.76	2931.76	2859.29	2884.04	-19.15	-0.66%
深圳成指	11369.39	11476.61	11169.9	11318.74	-19.98	-0.18%
IF1009	2925	2956.2	2871.6	2890.2	-22.2	-0.76%
IF1010	2931.2	2965.8	2882.2	2900.6	-22.8	-0.78%
IF1012	2962	2997	2914.8	2934.8	-18	-0.61%
IF1103	2998.4	3028.8	2948	2961.2	-22.2	-0.74%

数据来源：wind 资讯，海证期货整理

★ 今日市场走势点评

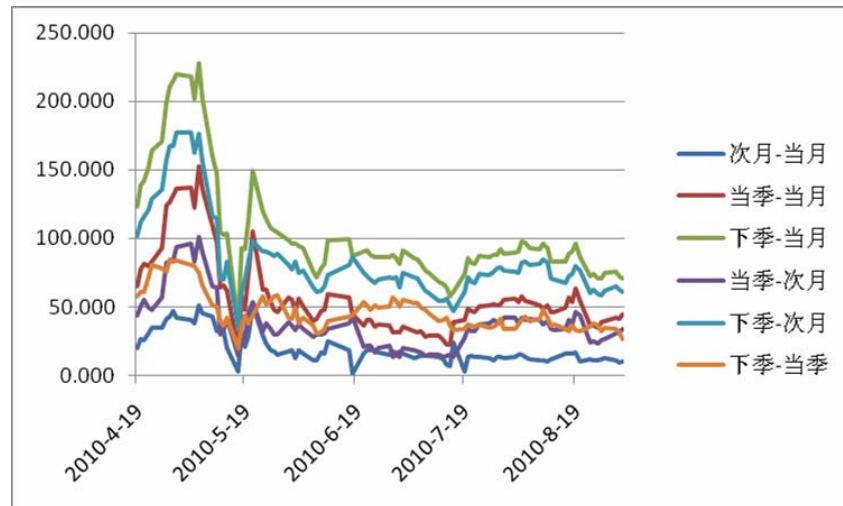
受到国内 PMI 高于预期的影响，上证指数早盘高开高走，最高 2662 点，午盘市场突然变化情绪，股指震荡下行，最低 2604 点，尾盘略有拉升，最终收窄于 2622.8 点，跌幅为 0.6%。从盘面上看，2600 点形成股指的一个强有力的支撑点。深成指报收于 11318.74 点，跌幅为 0.18%。从板块上看，前几日异常活跃的生物制药、食品行业等中小板块是资金出逃的主要源头，而钢铁行业由于受到第四季度铁矿石可能降价消息的刺激今日居于涨幅前列，金融保险、房地产今日有企稳的迹象。

股指期货方面，由于早上公布我国 8 月采购经理人指数好于预期，1009 合约高开 15 点，早盘一路冲高，最高至 2956 点，之后市场情绪急转直下，出现多头恐慌性平仓和大举看空，指数一路急跌，最后在 2873 点维稳，截止收盘报收于 2890.2 点，跌幅为 0.76%，持仓 27086 手，较昨日减少 668 手。成交量较昨日增加 56%。其余三份合约跌幅分别在 0.78%，0.61% 和 0.74%。

【交易策略】

★ 跨期套利机会

图 1：股指期货各合约间价差走势图

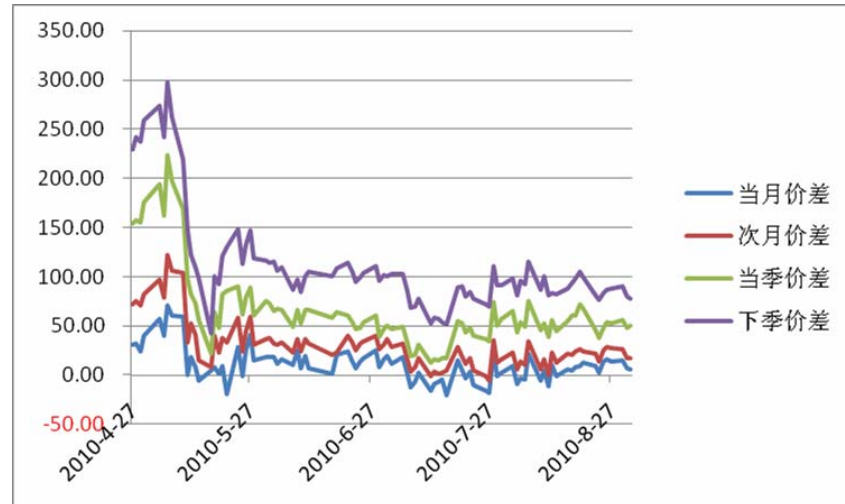


数据来源：Wind（海证期货整理）

今日跨期价差较昨日没有明显的变化, 合约之间的价差水平暂时还维持在一个比较稳定的水平, 这正是调整行情中的正常现象。但是目前合约之前的价差还是处于一个比较低位的水平, 对套期保值者来说目前市场还没有无风险套利机会。

★ 期现套利机会监控

图 2：股指期货各合约与现货指数价差走势



数据来源：Wind（海证期货整理）

今日除了当季合约跌幅略小于沪深 300 指数意外，其余合约跌幅都略大于沪深 300 指数。各个合约的期现价差基本上呈继续下跌的趋势，进一步压缩了期现套利的空间。当月合约的升水幅度越来越小，下季价差也处于稳步下降之中。市场暂无期现无风险套利机会。

★ 交易建议

今日消息面：8月PMI环比回升达51.7%；8月CPI可能再创年内新高；财政部280亿元20年期国债利率3.82%；商务部：对美进口白羽肉鸡产品征收反补贴税；纺织业牛市“十年等一回”棉花供需矛盾再次凸显。

今日沪深300指数冲高回落，呈现出冰火两重天的走势。权重板块今日有所表现，但上涨动能被扼杀在市场急转直下的情绪中，前几日表现活跃的中小板块如生物制药、食品行业今日资金出逃十分厉害。股指期货方面，前几日多仓持有者在今天下午恐慌性平仓，空头也大举进入市场。1009合约目前在30日均线有较强的支撑。操作方面，由于国内经济基本面有所恢复，以及国外市场最近几日的经济数据也有所向好，不足以支撑空头行情的到来，市场仍然维持调整的趋势，空方还是应谨慎入场，弱指数跌破30日均线，空头可适当建仓。多头目前应该以减仓为主。

以上观点仅供参考，不作为入市依据。

（内部报告，版权所有）

重要声明：本报告中的信息均来源于已公开的资料，我公司对这些信息的准确性及完整性不作任何保证，不保证该信息未经任何更新，也不保证本公司做出的任何建议不会发生任何变更。在任何情况下，报告中的信息或所表达的意见并不构成所述期货（证券）买卖的出价或询价。在任何情况下，我公司不就本报告中的任何内容对任何投资做出任何形式的担保。我公司及其关联机构可能会持有报告中提到的公司所发行的证券并进行交易，还可能为这些公司提供或争取提供投资银行或财务顾问服务。我公司的关联机构或个人可能在本报告公开前已经使用或了解其中的信息。本报告版权归海证期货有限公司所有。未获得海证期货有限公司事先书面授权，任何人不得对本报告进行任何形式的发布、复制。

期市有风险 投资需谨慎